



Ou comment remettre l'humain  
au centre de l'économie...



Ca commence par  
une mauvaise  
nouvelle...



Notre mode de  
développement  
économique actuel  
n'est pas durable...



# Notre empreinte écologique est...



1. Trop élevée (pas viable)
2. Très inégalement répartie (inéquitable)



# « Empreinte » écologique ?



- Énergie
- Matières premières
- Alimentation
- Habitat
- Déchets
- Pollutions



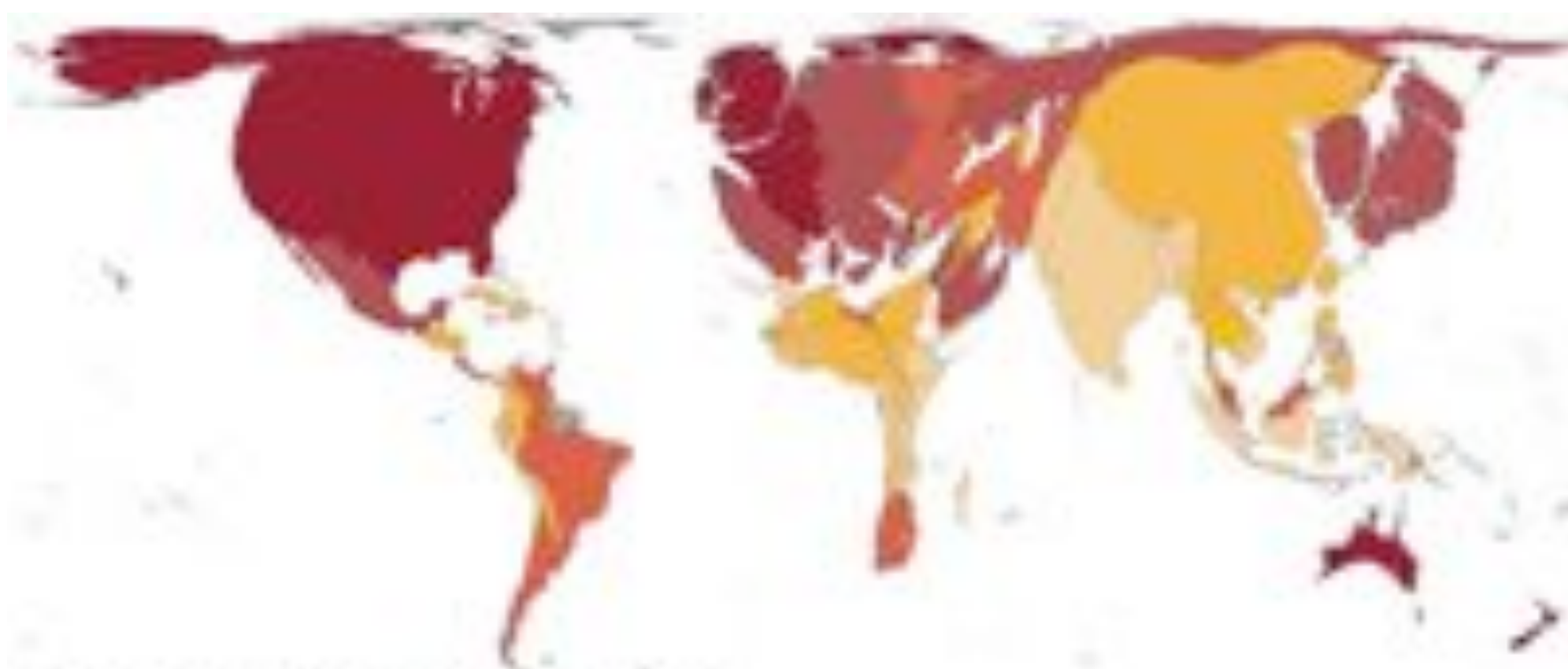
Dettes écologiques :  
Empreinte par rapport  
à la biocapacité

■ Plus de 150 % supérieure   ■ De 50 à 100 % supérieure  
■ De 100 à 150 % supérieure   ■ De 0 à 50 % supérieure

Crédits écologiques :  
Biocapacité par rapport  
à l'empreinte

■ De 0 à 50 % supérieure   ■ De 100 à 150 % supérieure  
■ De 50 à 100 % supérieure   ■ Plus de 150 % supérieure  
■ Données insuffisantes





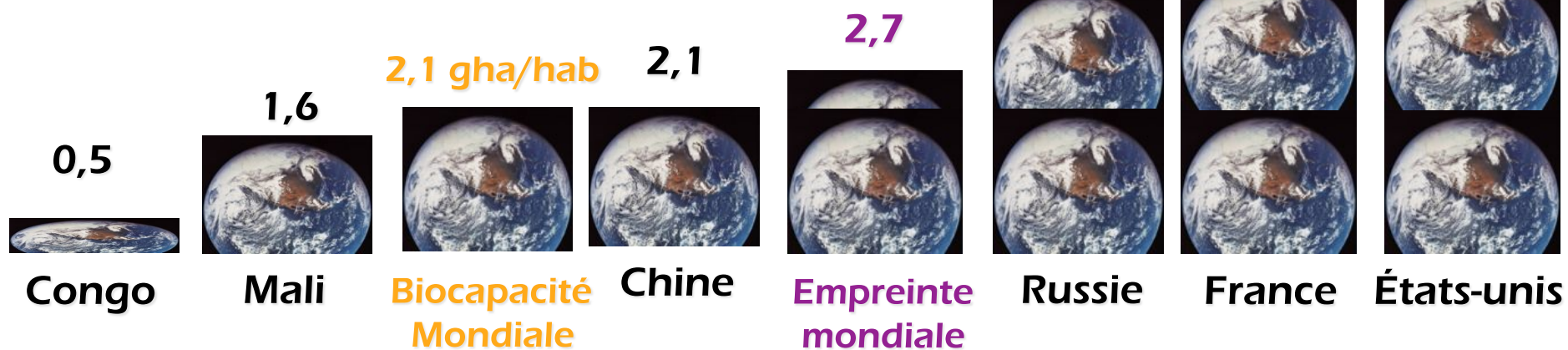
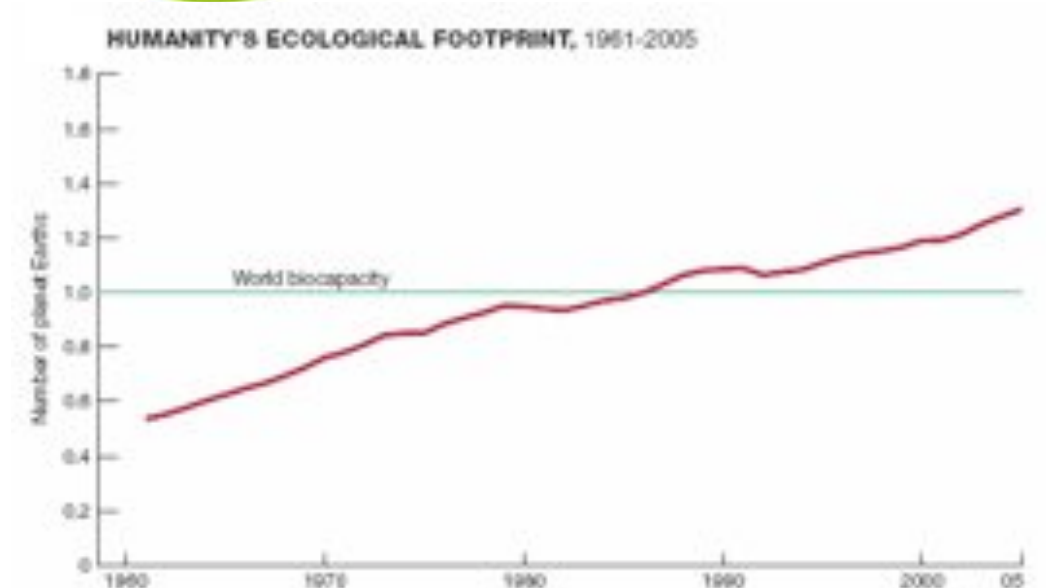
### Empreintes à travers le monde

La taille du pays représente la part de l'empreinte nationale totale dans l'empreinte globale de l'humanité. Les empreintes nationales par personne sont indiquées par couleur.

- Plus de 5,4 hectares globaux par personne
- 3,6 - 5,4 hectares globaux par personne
- 1,8 - 3,6 hectares globaux par personne
- 0,9 - 1,8 hectare global par personne
- moins de 0,9 hectare global par personne
- Données insuffisantes



# L'empreinte mondiale







Notre empreinte écologique  
traduit ...

une accumulation de problèmes  
environnementaux





# Et pourtant...

Malgré cette surconsommation de ressources...

nous ne parvenons pas à répondre aux besoins humains les plus essentiels !



# La malnutrition



- 925 millions de personnes
- 55 millions d'enfants
- 10 000 enfants meurent chaque jour (7/mn)

Source : Action contre la faim



# La santé



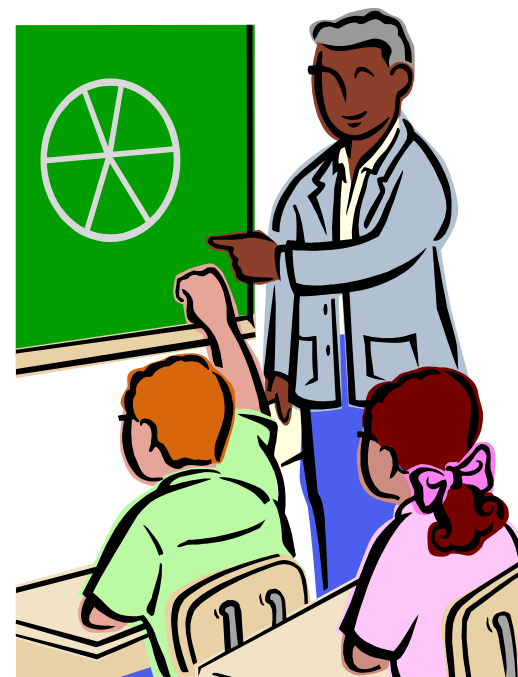
- 1,3 Milliards de personnes n'ont pas accès à l'eau potable,
- Chaque jour, 5000 enfants meurent à cause d'une eau impropre
- Chaque année, 17 millions d'êtres humains meurent de maladie infectieuses : paludisme, sida, tuberculose,...
- 35 millions de personnes affectées par le SIDA, dont 28 millions en Afrique subsaharienne.





# L'éducation

- 101 millions d'enfants ne vont pas à l'école
- Plus de la moitié sont des filles
- 20 % de la population mondiale de + de 15 ans est analphabète





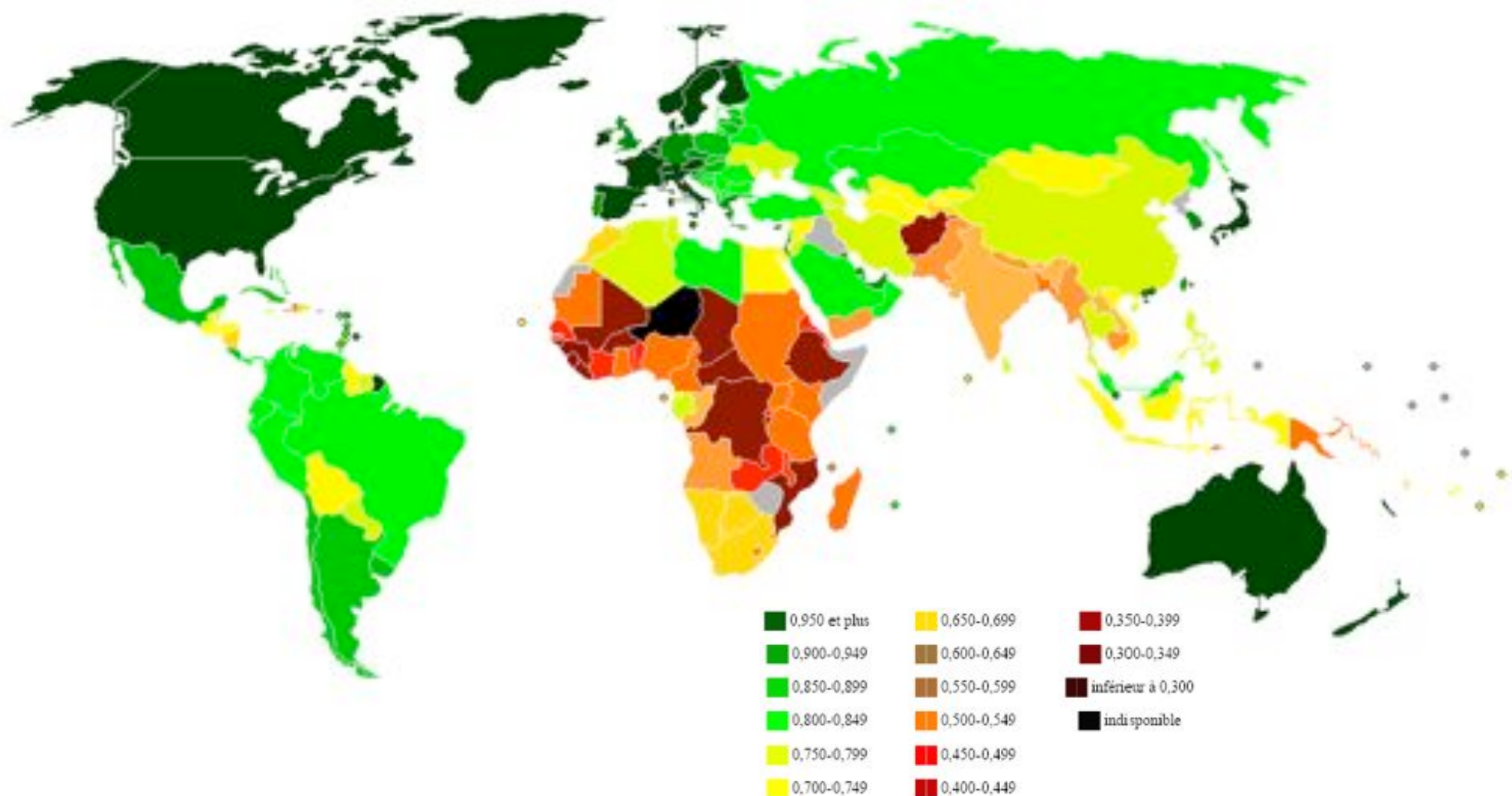
# La pauvreté



- 225 personnes aussi riches que les 2,5 milliards les plus pauvres
- 1 habitant sur 2 vit avec moins de 2\$ par jour
- 212 millions de chômeurs

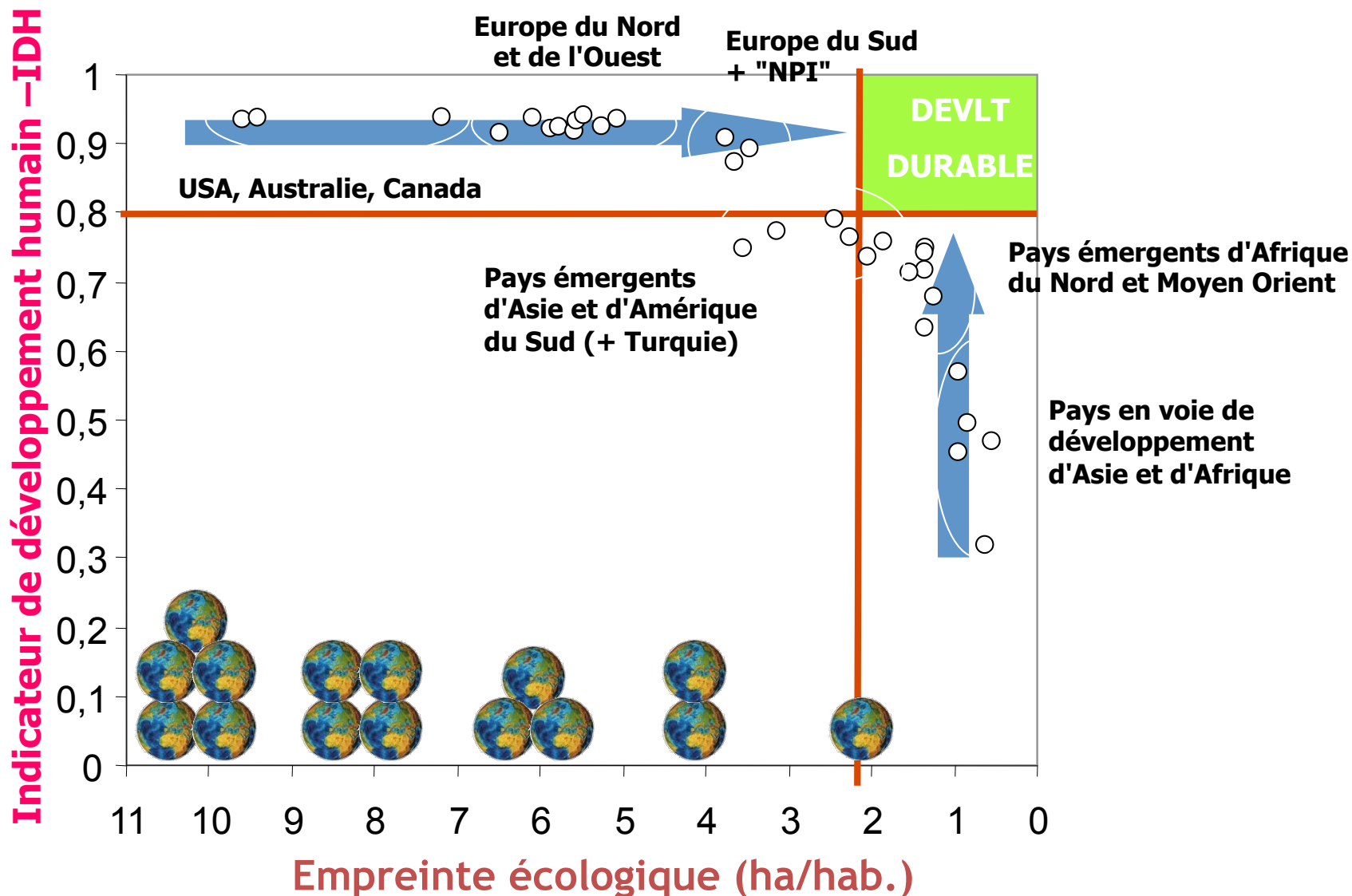


# L'indice de développement humain (IDH)





# un objectif unique, mais...







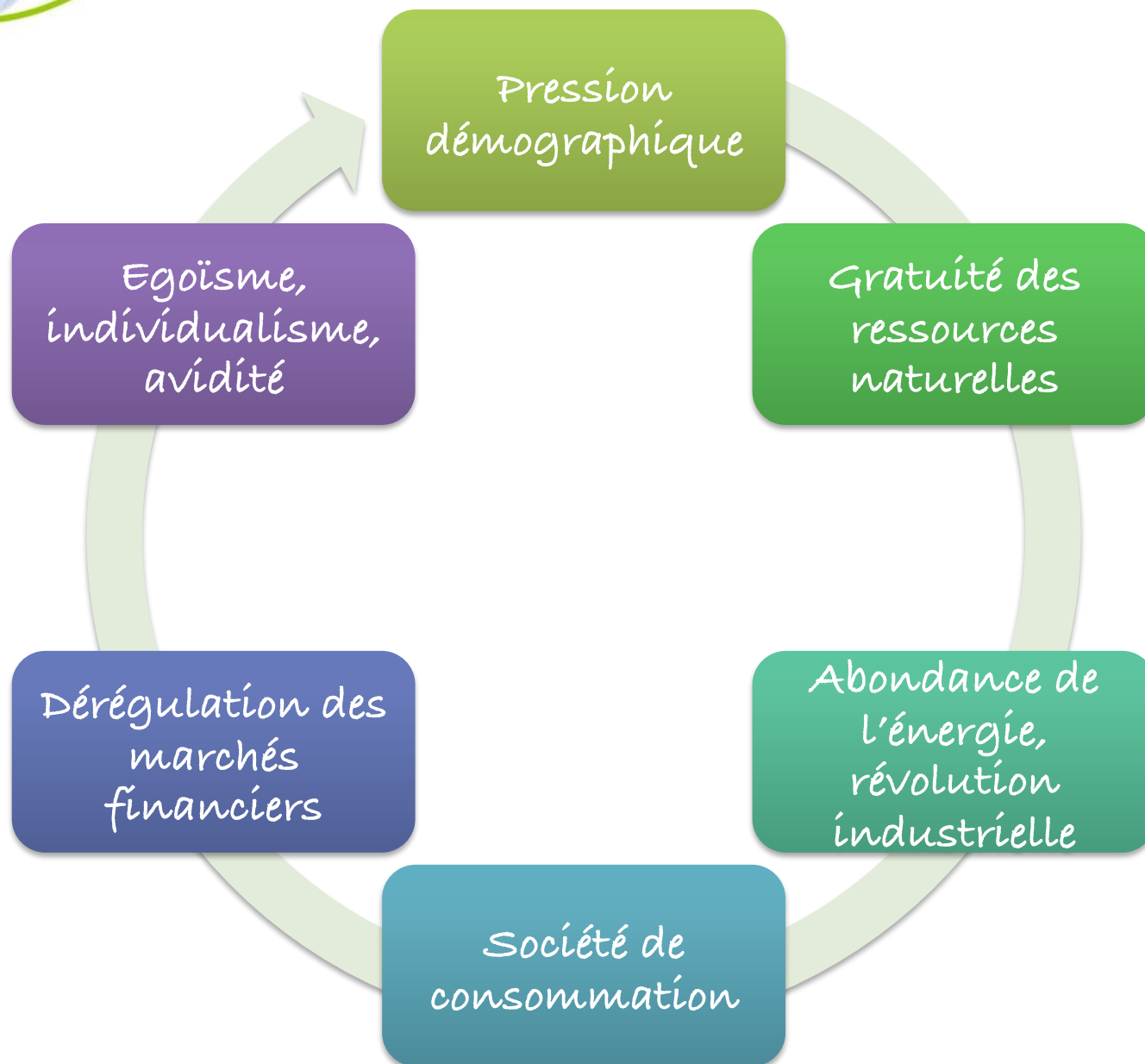
# En résumé...







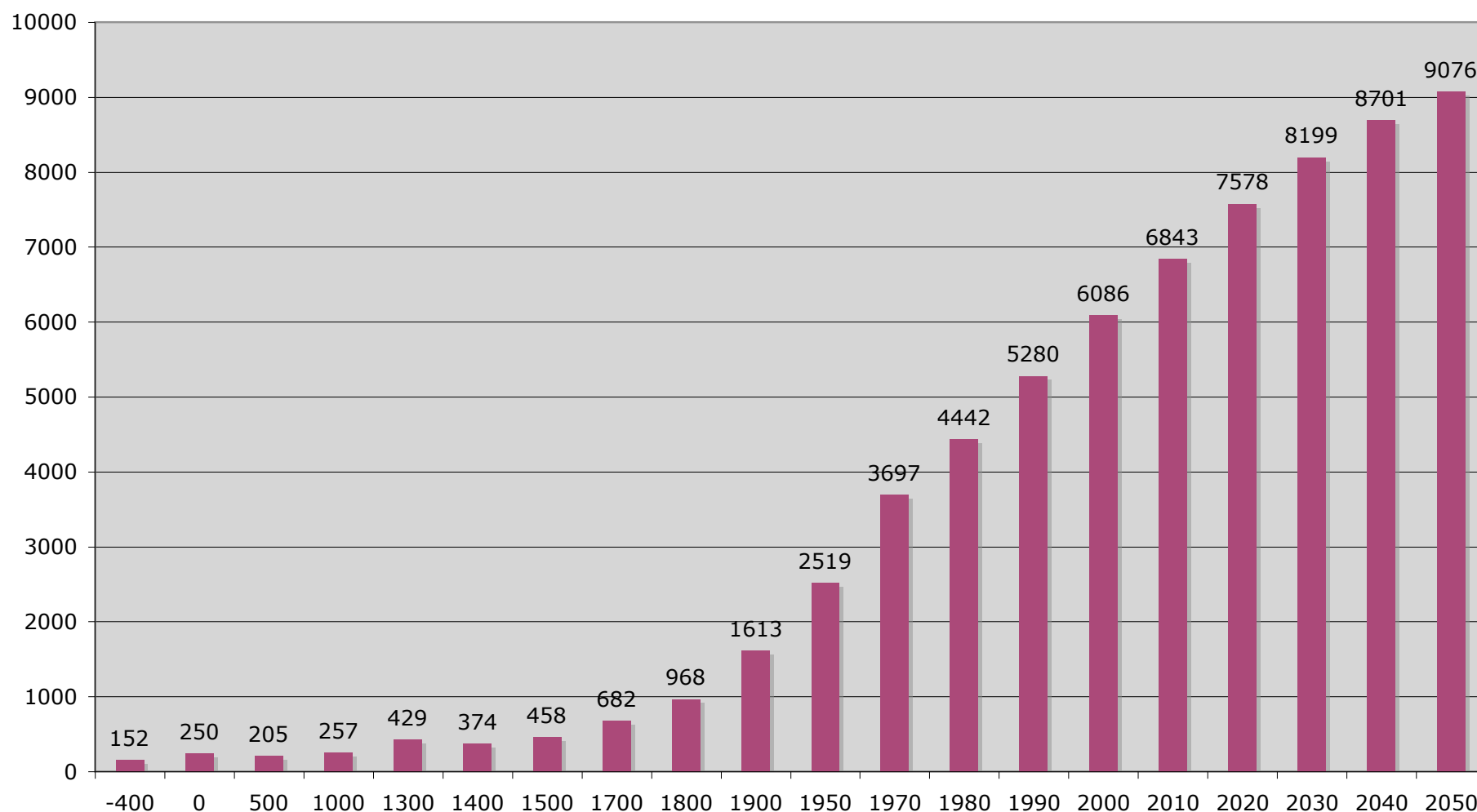
# Comment en est-on arrivé là ?





# La pression démographique

Population mondiale (en millions)

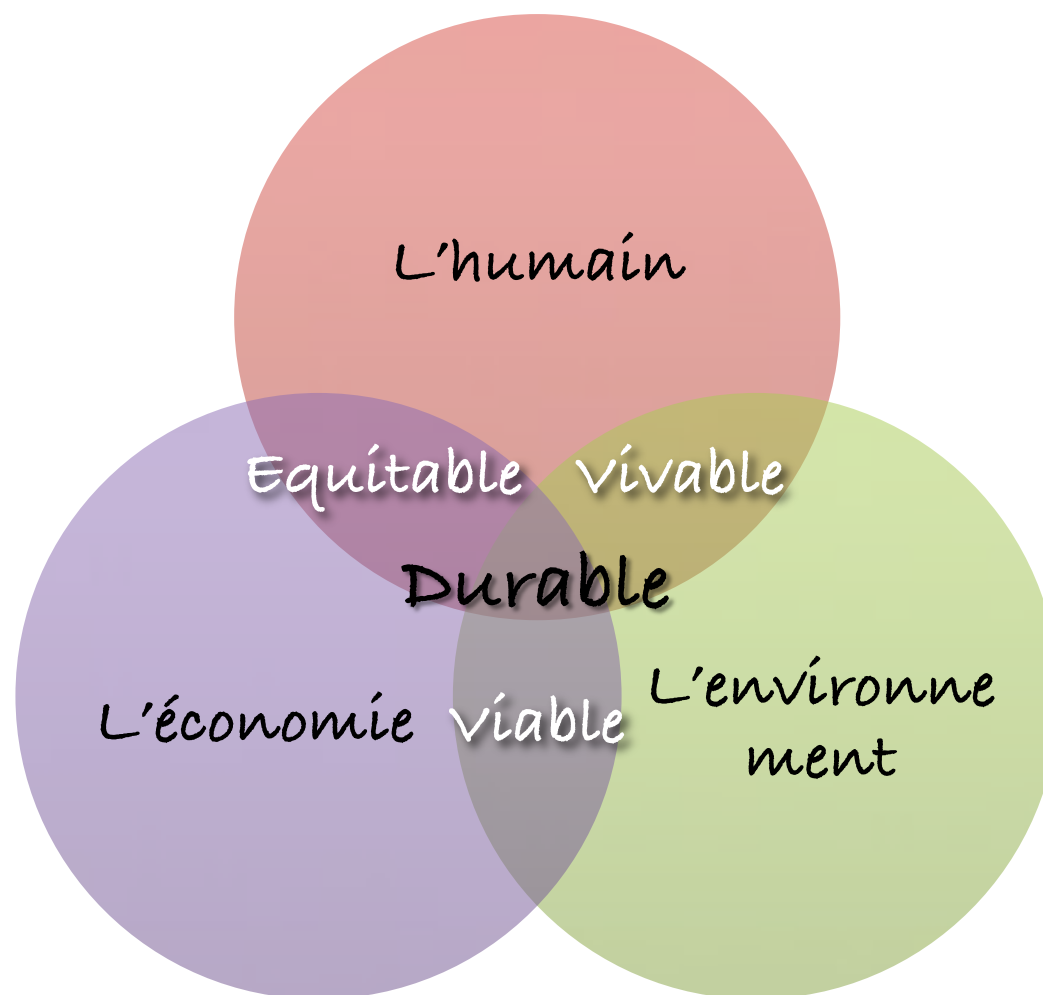




Et maintenant,  
les bonnes  
nouvelles !

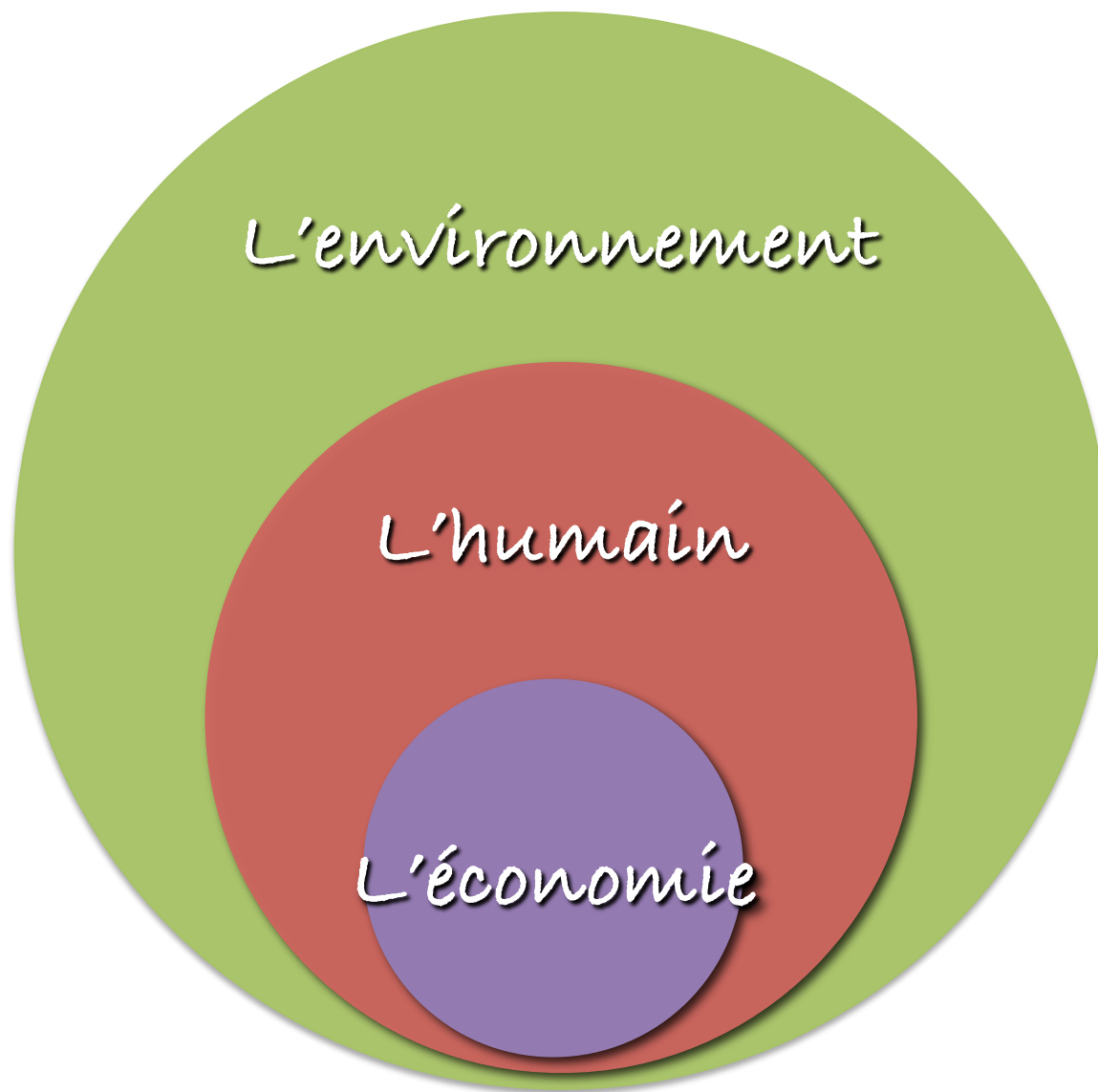


# Une solution : Le modèle durable





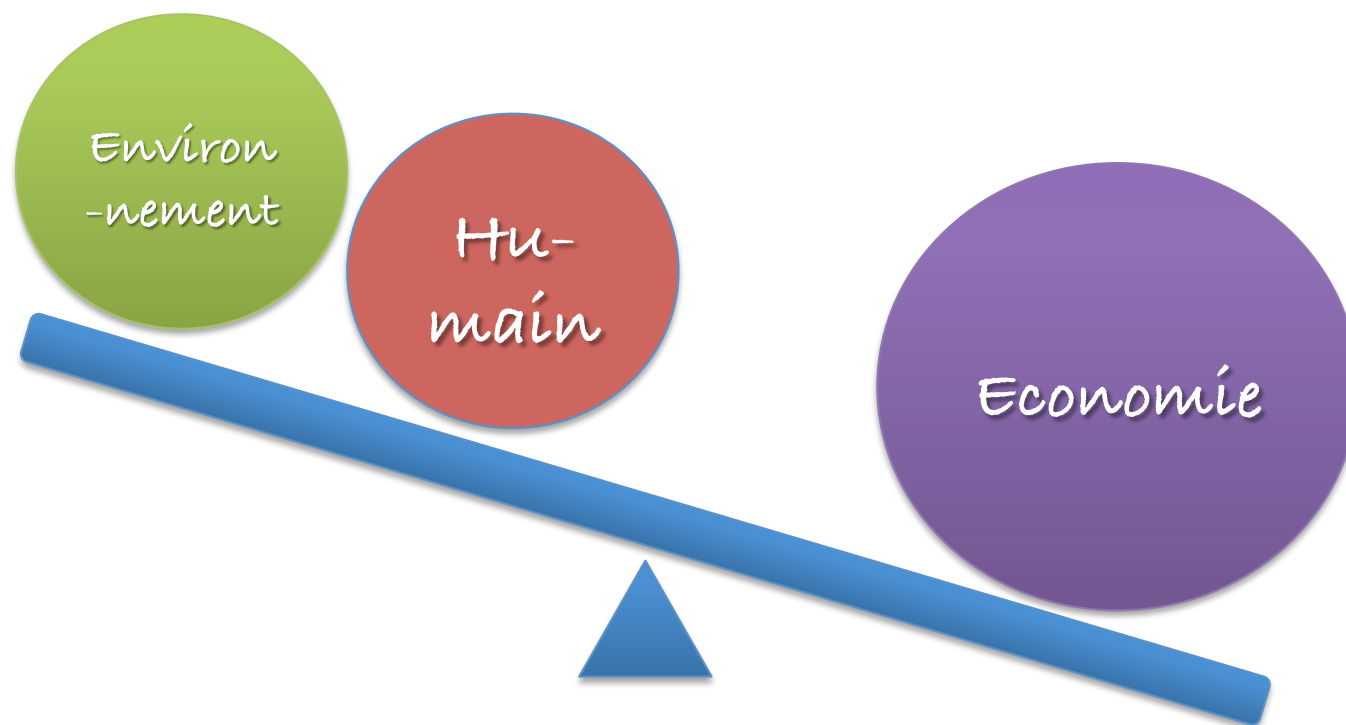
# Un modèle plus réaliste !







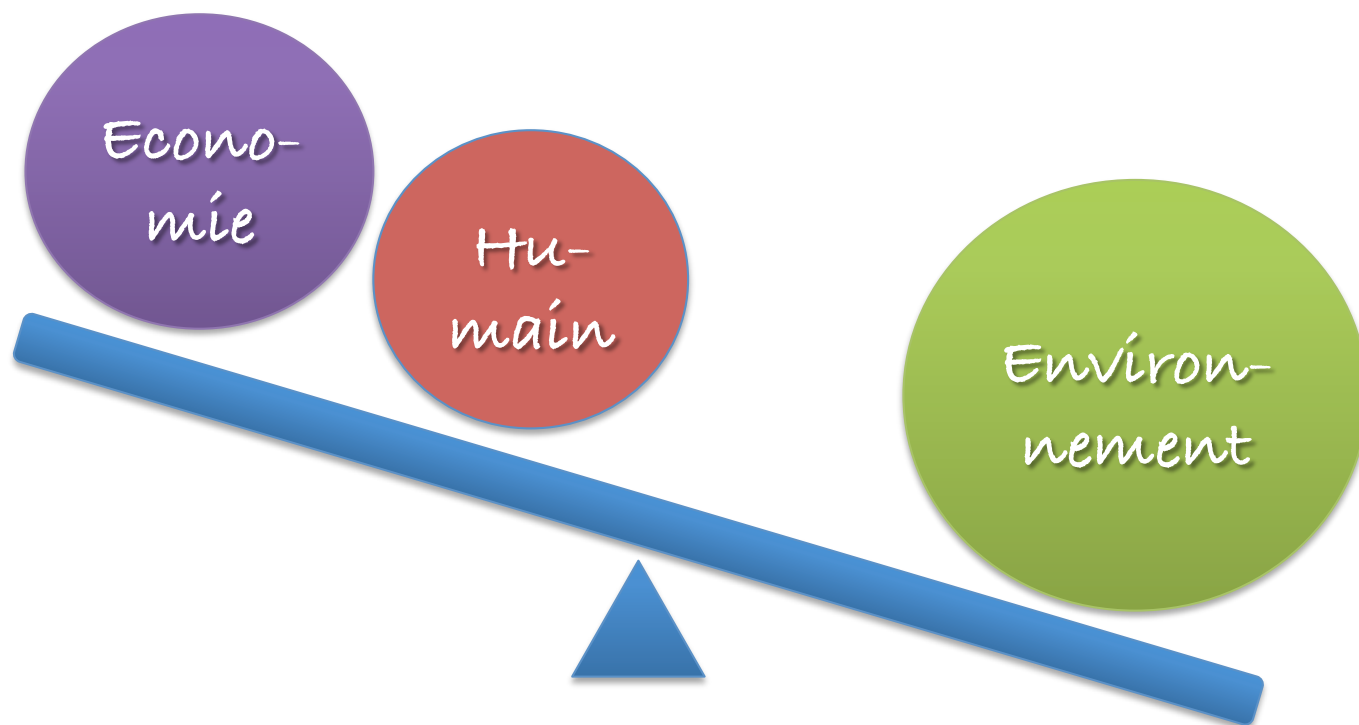
# Il faut passer d'un modèle de mise en compétition...



« Si l'humain et l'environnement perdent, l'économie gagne »



# Il faut passer d'un modèle de mise en compétition...

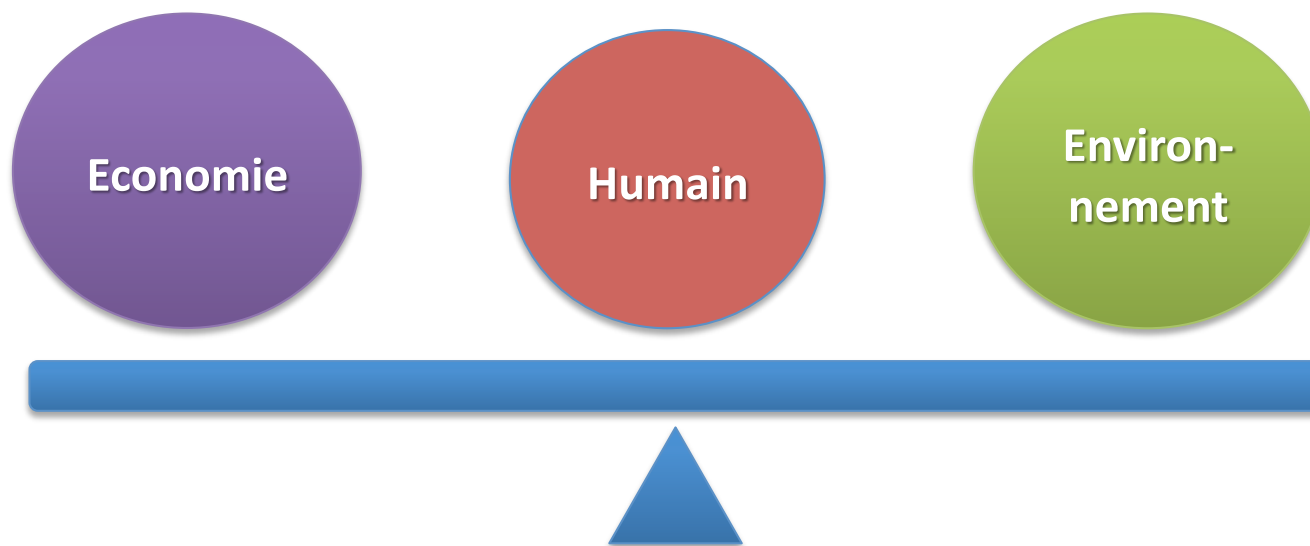


« Si l'économie et l'humain perdent, l'environnement gagne »



# A une logique de coopération

GAGNANT - GAGNANT



Tout le monde gagne...ou tout le monde perd !



# La naissance du concept

2010 : Sommets de Nagoya et Cancun

2009 : Sommet de Copenhague

2002 : Sommet mondial du développement durable - Johannesburg

2000 : Sommet du millénaire - New York

1997 : Sommet sur le changement climatique - Kyoto

1992 : Sommet de la Terre - Rio de Janeiro  
> 27 principes de Rio, Agenda 21

« Naissance » du concept de  
développement durable

1972 :  
Sommet sur  
l'environnement  
Stockholm

1970 :  
Club de Rome

1987 Rapport Bruntland  
« Notre avenir à tous »

1983 Commission Mondiale  
pour l'Environnement et le  
Développement (CMED)

« Halte à la croissance »,  
protection de l'environnement



# Définition

Un développement qui répond aux besoins du présent sans compromettre la capacité des générations futures à répondre à leurs propres besoins.

Deux concepts sont inhérents à cette notion : le concept de « besoins », et plus particulièrement **des besoins essentiels des plus démunis** à qui il convient d'accorder la plus grande priorité, et l'idée des limitations que l'état de nos techniques et de notre organisation sociale impose sur **la capacité de l'environnement** à répondre aux besoins actuels et à venir.

*Notre avenir à tous - Brundtland - 1987*

*En anglais : « Sustainable Development »*





# Où faut-il agir ?

International

Penser global,  
agir local !\*

Entreprises

Individus



\* Think global, act local !



# Qui et comment ?

## Politique

Accords  
internationaux

Réglementation  
s nationales

Fiscalité/Marché

Agenda 21, ...

## Economie

Achats et  
consommation

Investissements

Transport et  
mobilité

Eco-socio-  
conception

Energie

Normes et  
standards

## Sciences

Mesurer les  
impacts

Comprendre les  
causes

Trouver des  
solutions  
techniques

## Culture

Formation et  
information

Comportements  
individuels et  
collectifs



un exemple d'action  
internationale :  
les Objectifs du Millénaire pour  
le Développement



# Les objectifs du millénaire

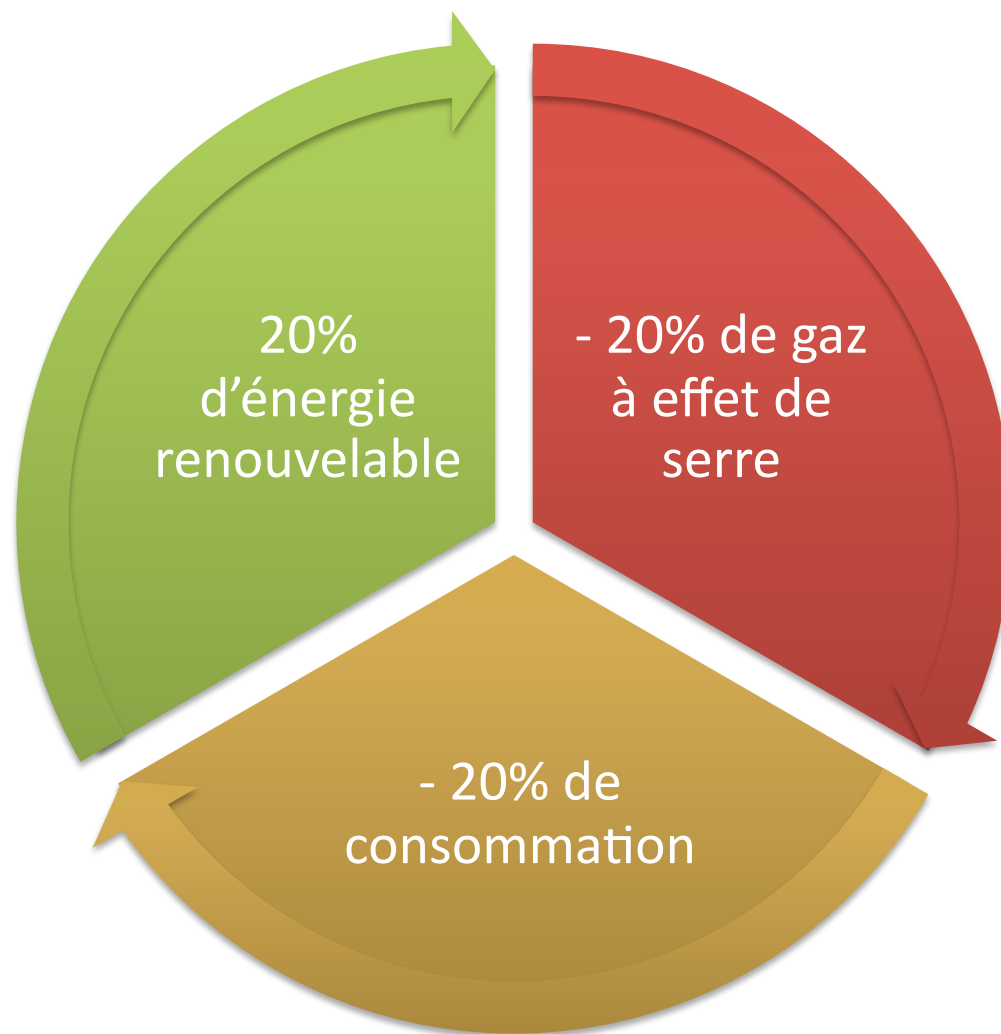
1. Réduire l'extrême pauvreté et la faim
2. Assurer l'éducation primaire pour tous
3. Promouvoir l'égalité des sexes et l'autonomisation des femmes
4. Réduire la mortalité infantile
5. Améliorer la santé maternelle
6. Combattre le VIH/sida, le paludisme et d'autres maladies
7. Préserver l'environnement
8. Mettre en place un partenariat mondial pour le développement



un exemple d'action  
européenne :  
Le Paquet Energie Climat



De 1990 à 2020 :







Quelques exemples  
d'actions nationales  
(issues du Grenelle  
Environnement)



# Bonus-malus écologique

Bonus / Malus		Émissions de CO <sub>2</sub>		
		2008 / 2009	2010	2011 / 2012
Bonus	5 000 €	véhicules électriques ou émettant moins de 60 g/km		
	2 000 €	véhicules GPL, GNV ou électriques émettant : moins de 140 g/km    moins de 135 g/km    moins de 130 g/km		
	1 000 €	moins de 100 g/km	moins de 95 g/km	moins de 90 g/km
	700 €	de 101 à 120 g/km	-	-
	500 €	-	de 96 à 115 g/km	de 91 à 110 g/km
	200 €	de 121 à 130 g/km	-	-
	100 €	-	de 116 à 125 g/km	de 111 à 120 g/km
Neutre		de 131 à 160 g/km	de 126 à 155 g/km	de 121 à 150 g/km
Malus	200 €	de 161 à 165 g/km	de 156 à 160 g/km	de 151 à 155 g/km
	750 €	de 166 à 200 g/km	de 161 à 195 g/km	de 156 à 190 g/km
	1 600 €	de 201 à 250 g/km	de 196 à 245 g/km	de 191 à 240 g/km
	2 600 €	plus de 250 g/km	plus de 245 g/km	plus de 240 g/km



# Affichage environnemental



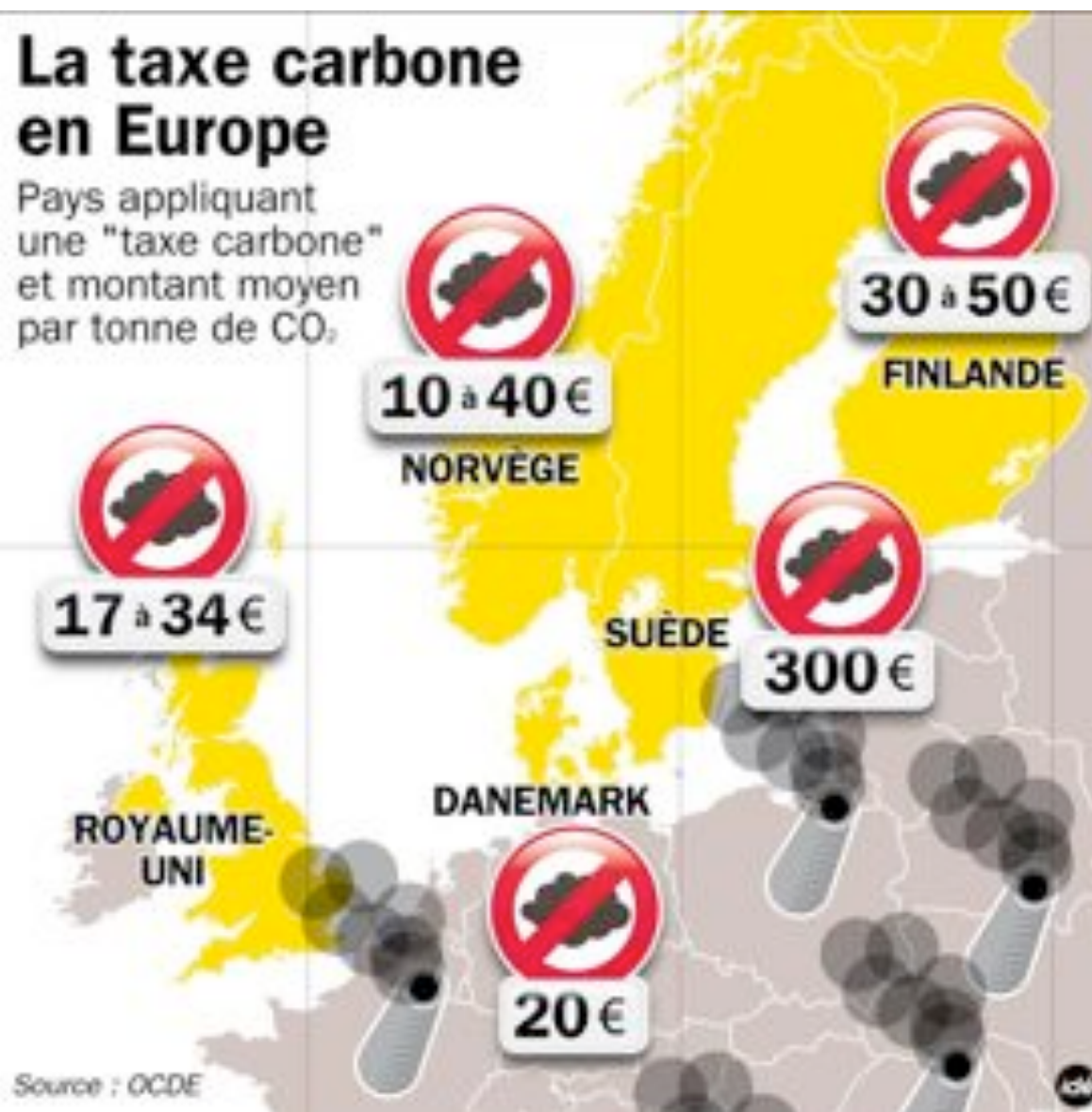
Énergie		Lave-linge
Fabricant		
Modèle		
Économe		A
A		
B		
C		
D		
E		
F		
G		
Peu économe		
Consommation d'énergie kWh/cycle		0.95
<small>Sur la base des modes d'usage typiques Pour plus d'infos sur les modes d'usage, consultez le manuel d'utilisation.</small>		
<small>La consommation varie selon les conditions d'utilisation de l'appareil.</small>		
Efficacité de lavage		A++ (DEFO)
<small>A++ : plus économe A : plus efficace</small>		
Efficacité d'essorage		A++ (DEFO)
<small>A++ : plus économe A : plus efficace</small>		
Vitesse d'essorage (tr/min)		1200
Capacité (Menc kg)		5,0
Consommation d'eau L		48
Bruit [dB(A) re 1 pW]		51
	Lavage	55
	Essorage	
<small>Norme EN 60468 Directive 95/12/CE relative à l'étiquetage des lave-linge</small>		



# La « Taxe Carbone »

## La taxe carbone en Europe

Pays appliquant une "taxe carbone" et montant moyen par tonne de CO<sub>2</sub>







Un exemple d'action politique :

L'agenda 21 régional

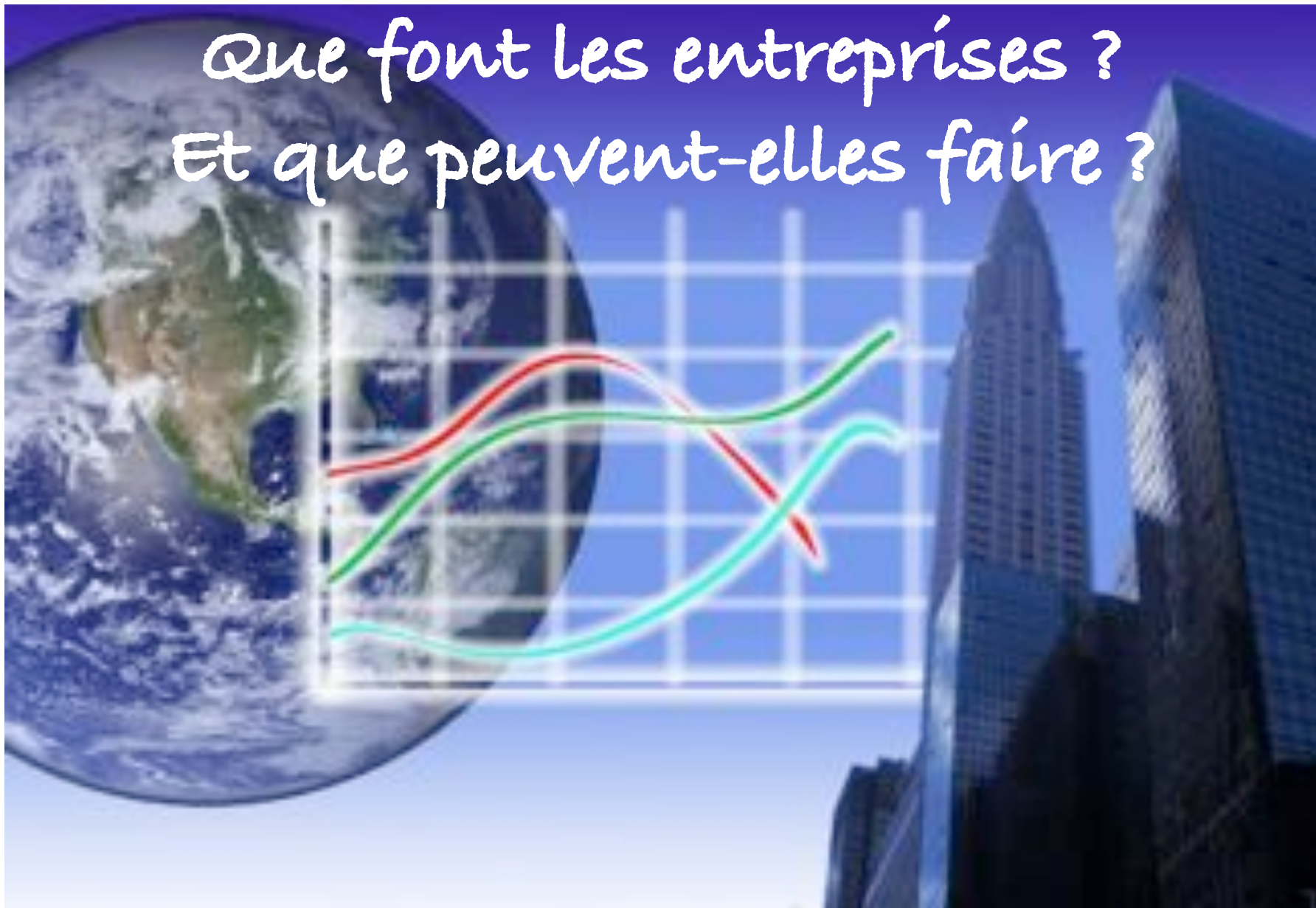


# Onze priorités

1. Consolider la constitution de **filières économiques** appuyées sur l'environnement,
2. Construire un système de **transport** au service d'une mobilité raisonnée,
3. Mettre en place des filières de **commerce éthique et équitable**,
4. Généraliser la **Haute qualité environnementale (HQE®)**,
5. Faire de la **consommation** un instrument de développement durable,
6. Créer une **université** du développement durable,
7. Mettre en œuvre la **Trame verte et bleue**,
8. Contrôler la **périurbanisation**,
9. Poursuivre le travail interne et de **management environnemental**,
10. Les **Agendas 21 lycées**,
11. Le **Plan climat régional**.

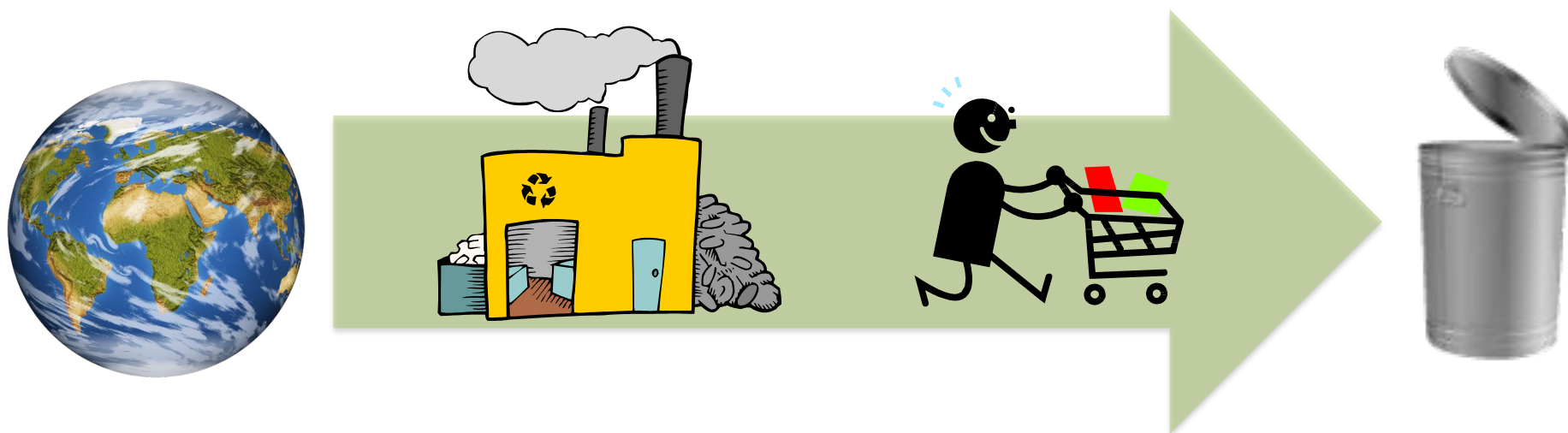


Que font les entreprises ?  
Et que peuvent-elles faire ?



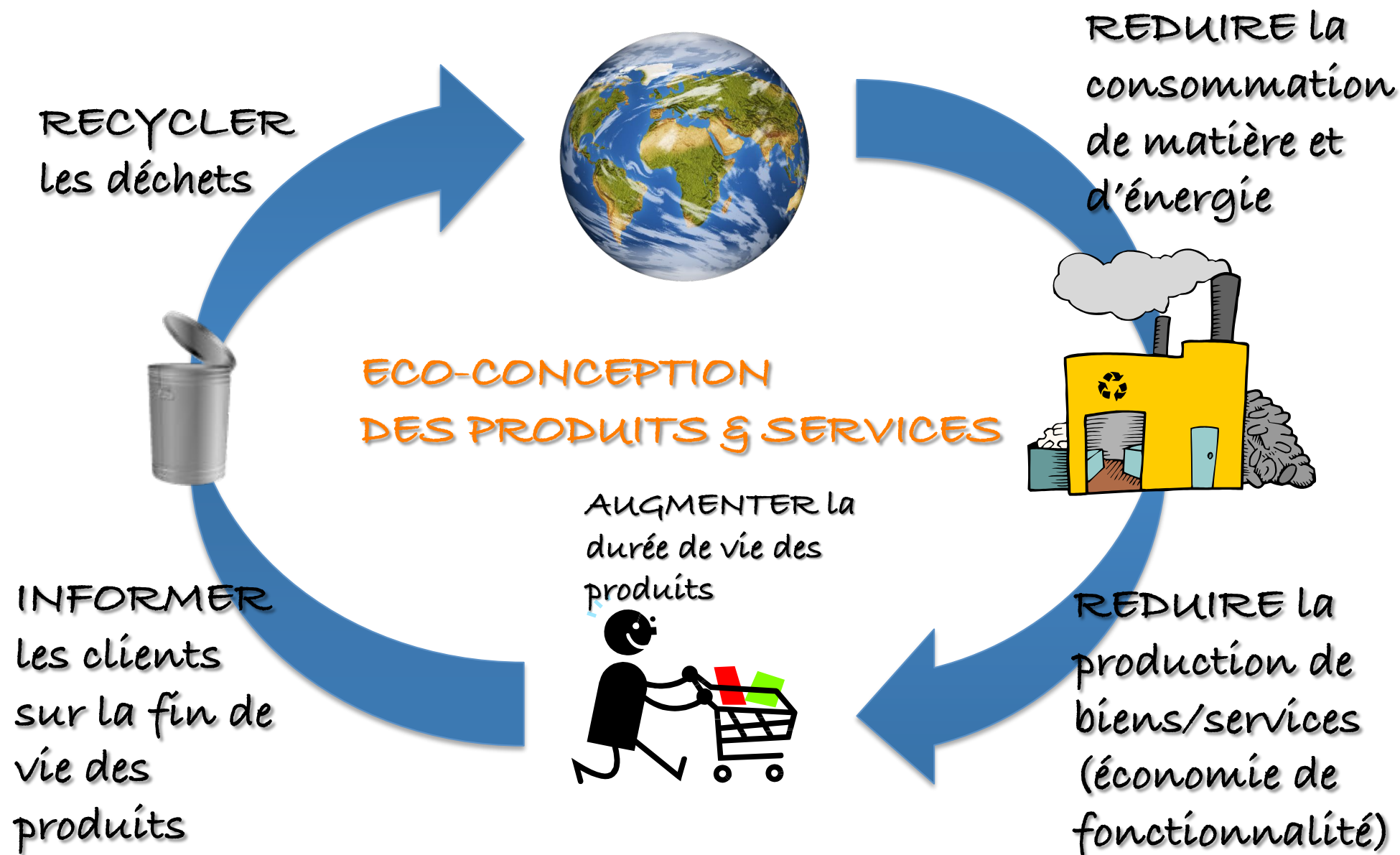


# De l'économie linéaire...





# A l'économie « circulaire » !





# Un outil : L'économie de fonctionnalité



*Ou comment générer des revenus ...  
sans consommer des ressources !*





# Le biomimétisme !





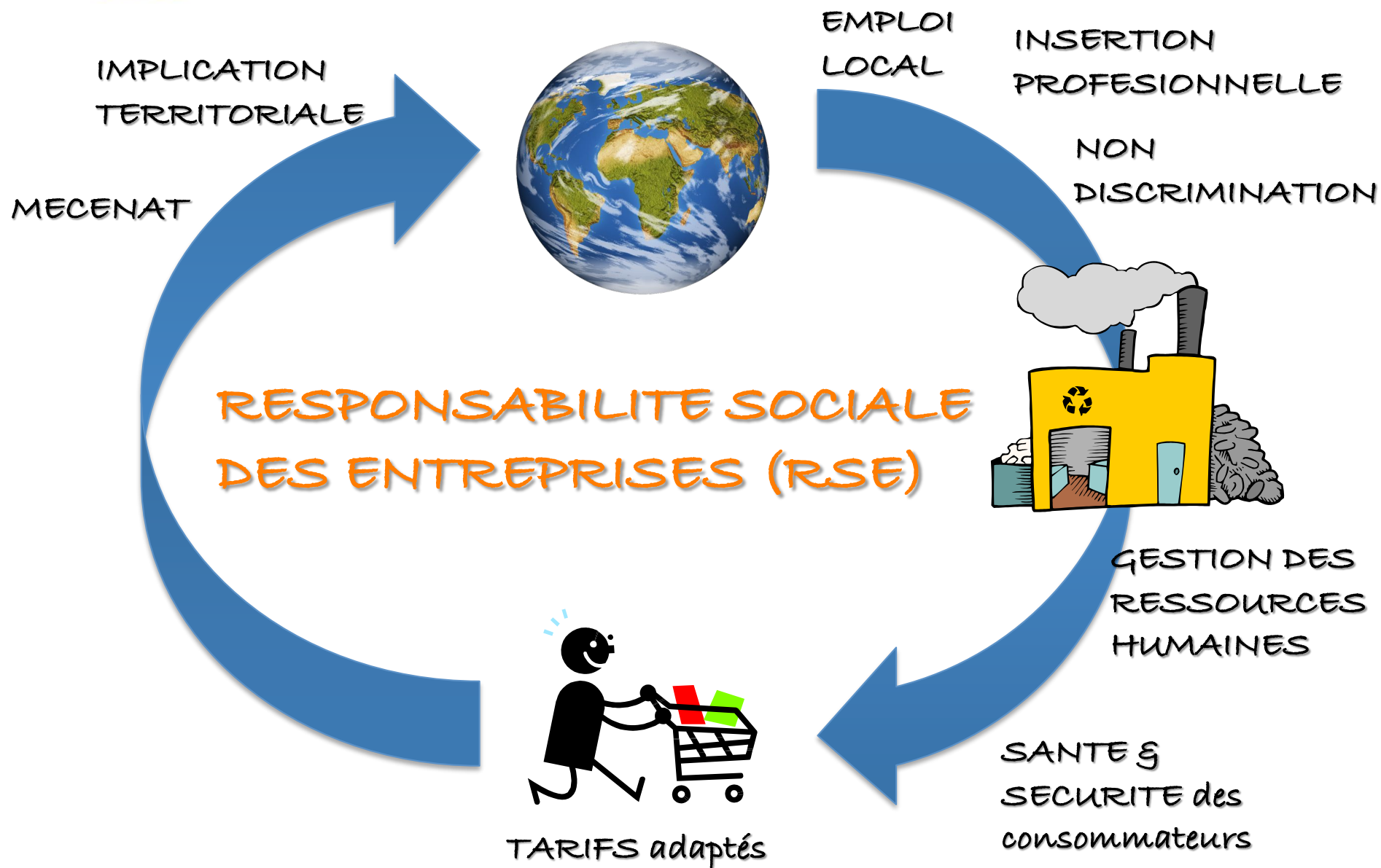
# Un exemple concret d'économie circulaire







# Sans oublier l'humain !





# Un exemple d'entreprise sociale et solidaire : Babyloan

 <p><b>Ninh</b> Développer son activité d'élevage Viêt Nam</p> <p>Montant du prêt : 280 € sur 12 mois</p> <p>Montant restant à financer : 260 €</p> <p><a href="#">Prêter !</a></p>	 <p><b>Akouvi Marie</b> Acheter des cannettes Togo</p> <p>Montant du prêt : 460 € sur 12 mois</p> <p>Montant restant à financer : 390 €</p> <p><a href="#">Prêter !</a></p>	 <p><b>Yolou</b> Acheter du riz Togo</p> <p>Montant du prêt : 230 € sur 12 mois</p> <p>Montant restant à financer : 110 €</p> <p><a href="#">Prêter !</a></p>
 <p><b>Myriam E.</b> Développer son activité Bénin</p> <p>Montant du prêt : 760 € sur 12 mois</p> <p>Montant restant à financer : 760 €</p> <p><a href="#">Prêter !</a></p>	 <p><b>Priscille B.</b> Augmenter son chiffre d'affaires Bénin</p> <p>Montant du prêt : 760 € sur 12 mois</p> <p>Montant restant à financer : 740 €</p> <p><a href="#">Prêter !</a></p>	 <p><b>Constance</b> S'approvisionner en grandes quantités Bénin</p> <p>Montant du prêt : 760 € sur 8 mois</p> <p>Montant restant à financer : 180 €</p> <p><a href="#">Prêter !</a></p>



Et vous (et moi, et nous) ?



# Agir pour protéger...

- Notre environnement
- Nos emplois
- Notre santé
- Et même notre pouvoir d'achat !



# Notre alimentation

## Privilégier :

- Les fruits et légumes frais, locaux, de saison
- Les produits bio, si possible
- Les produits issus du commerce équitable
- L'eau du robinet



## Limiter :

- La consommation de viande
- Les produits industriels transformés
- Les boissons industrielles
- Les emballages



# Nos achats

## Privilégier

- L'essentiel
- Le durable
- L'efficace
- Le recyclable
- Le recyclé
- Le local et l'artisanal
- Le bio et l'équitable

## Limiter

- Le jetable
- L'inutile, le superflu
- Les emballages
- Les produits chimiques
- Les produits toxiques



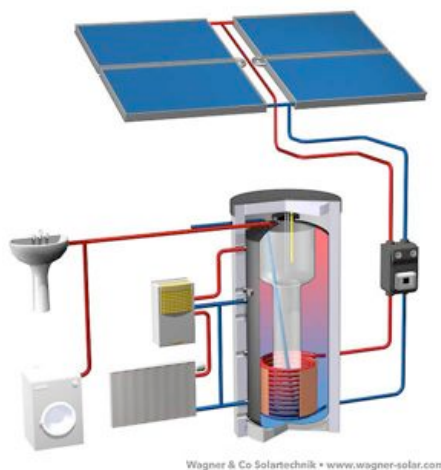


# Connaître les labels à suivre !





# A la maison et ailleurs :





# Nos déplacements





# Pour terminer...

Cinq citations,  
une histoire,  
et une promesse !





« Quand le dernier arbre aura été abattu,  
quand la dernière rivière aura été  
empoisonnée, quand le dernier poisson aura  
été pêché, alors on saura que l'argent ne se  
mange pas. »

Proverbe Cree



"Nous n'avons pas hérité la Terre de nos ancêtres, mais l'empruntons à nos enfants."

Antoine de Saint Exupéry,  
écrivain, poète et aviateur





« Soyez le changement que vous voulez  
voir en ce monde »

Mahatma Gandhi



« Il y a assez sur Terre pour répondre au besoins  
de tous mais pas assez pour satisfaire l'avidité  
de chacun »

Mahatma Gandhi



« Quand on pense qu'il suffirait que  
les gens arrêtent d'acheter  
pour que ça ne se vende plus...  
Quelle misère ! »

Michel Colucci (Coluche)



# L'histoire du colibri





# A vous de faire le colibri !

Mettre un  
autocollant Stop  
Pub sur la boîte à  
lettres

Acheter du café, du  
thé ou du chocolat  
issu du commerce  
équitable

Acheter du papier  
recyclé

Manger moins de  
viande

Boire de l'eau du  
robinet

Recycler papier,  
carton, plastique,  
métal et verre

Acheter des fruits et  
légumes locaux et  
de saison

Eteindre les  
appareils en veille

Utiliser des piles  
rechargeables

Faire du bénévolat  
ou donner à des  
associations

Financer un  
microcrédit

Une autre idée ?



## Pour en savoir plus...

- Sur l'agenda 21 de votre région :  
[www.nordpasdecalais.fr](http://www.nordpasdecalais.fr)
- Sur l'actualité du développement durable :  
[www.cdurable.info](http://www.cdurable.info)
- Sur la consommation responsable :  
[www.greenwatchers.org](http://www.greenwatchers.org)  
[www.facebook.com/greenwatchers](https://www.facebook.com/greenwatchers)  
[@greenwatchers](https://twitter.com/greenwatchers)







*Merci de votre attention !*